

令和6年度スポーツフェスタ・ふくおか「第67回福岡県民スポーツ大会」

スポーツの総合祭典「第11回市町村対抗福岡駅伝」大会要項

- 1 趣 旨 広く県民の間にスポーツを振興し、その普及・発展とスポーツ精神の高揚を図り、一層健康で明朗な県民生活の確立に寄与する。
- 2 名 称 令和6年度スポーツフェスタ・ふくおか「第67回福岡県民スポーツ大会」スポーツの総合祭典「第11回市町村対抗福岡駅伝」
- 3 主 催 福岡県、福岡県教育委員会、(公財)福岡県スポーツ協会、(一財)福岡陸上競技協会
筑後市、筑後市教育委員会、筑後市スポーツ協会、
みやま市、みやま市教育委員会、みやま市スポーツ協会
- 4 主 管 スポーツフェスタ・ふくおか「福岡県民スポーツ大会」スポーツの総合祭典「市町村対抗福岡駅伝」実行委員会
- 5 同時開催 レクリエーションコーナー、セレスポ陸上部走り方教室、キッチンカーランチフェス 他
- 6 期 日 令和6年11月17日(日)11時45分スタート 雨天決行
(バックアップランナーフリーラン 10時45分スタート予定)
- 7 参加チーム数 60チーム
- 8 コ ー ス 県営筑後広域公園周回コース
- 9 区間と距離
- | | | | |
|-----|--------|--------|-------------|
| 9区間 | 25.7km | | |
| 1区 | 5.3km | 一般男子 | (19歳以上) |
| 2区 | 2.4km | ジュニア女子 | (中学1年生～18歳) |
| 3区 | 2.7km | ジュニア男子 | (中学1年生～18歳) |
| 4区 | 2.4km | 一般女子 | (19歳以上) |
| 5区 | 2.7km | 一般男子 | (19歳以上) |
| 6区 | 2.4km | シニア | (40歳以上) |
| 7区 | 2.7km | ジュニア男子 | (中学1年生～18歳) |
| 8区 | 2.4km | ジュニア女子 | (中学1年生～18歳) |
| 9区 | 2.7km | 一般男子 | (19歳以上) |

(※令和7年3月31日時点の年齢)

10 出場資格

- (1) 競技者は、令和6年8月1日現在、各市町村に在住している者とする。
- (2) 中学生・高校生は、保護者の居住地から出場すること。
- (3) 一般男女・シニア・ジュニア男女(高校生に限る)については、他県・他市町村在住であっても、出身中学校所在地の市町村からの出場を認める。ただし、複数のチームから参加依頼がある場合は、本人の意思を尊重し、当事者間で十分協議の上決定する。
- (4) 勤務先所在地の市町村からの出場を以下の条件で認める。
 - ① 令和6年8月1日以前から勤務している者に限る。
 - ② 居住地より在勤地の人口が少ないことを条件として認める。
(なお、人口が25,000人未満の町村(令和6年4月1日現在)は、この条件を適用せず、認める。)
 - ③ 選手の居住地からの参加依頼がある選手については、居住地からの出場を優先とすること。
- (5) (3)と(4)を合わせて4名までとする。
- (6) 外国籍者は、住民票がある居住地からの出場を認める。

11 チーム編成

- (1) 1市町村1チームとする。
- (2) 市町村単独で出場することを原則とする。ただし、特別な事由がある場合には、実行委員会の承認を得て、近隣の2市町村で合併することを認める。
- (3) チームは、監督1名、選手9名、補欠9名以内の計19名以内とする。

12 競技規程

- (1) 競技は、市町村対抗形式とする。
- (2) 本大会は、2024年日本陸上競技連盟競技規則及び同駅伝競走基準を適用する。
- (3) ユニフォームについては、各チーム統一のものが望ましい。
- (4) 競技には伴走は認めない。ただし障がいがあり、伴走を必要とする場合はこの限りではない。
- (5) アスリートビブス及びたすきは主催者側で準備する。
- (6) アスリートビブス及び監督腕章について
 - ① 選手のアスリートビブスは胸背部に、また、監督は腕章をつけること。
なお、監督以外で腕章を1名つけることができる。
 - ② チーム番号は、別表アスリートビブス一覧表のとおりとする。
 - ③ アスリートビブスがない場合は、参加できない。

13 競技者変更

- (1) 申込み締め切り後の選手変更は認めない。ただし、選手と補欠選手の交代は、当日の監督者会議前までに、所定用紙提出を事務局に提出すること。特別な事由で、補欠選手以外の交代については、当日の監督者会議で説明し、承認を得ること。

また、補欠選手の変更はできず、登録した区間以外で出場することはできない。ただし、下記の①～③の区間の入れ替えについては、補欠選手の中に交代する種別の選手がない場合のみ、医者¹の診断書を提出するか、本大会のオフィシャルドクターの診断を受け、かつ、当日の監督者会議において、その旨を説明し、承認を得ることにより、2名以内の変更が認められる。

- ① 1.5.9区間一般男子の補欠選手の区間の入れ替え
 - ② 2.8区間ジュニア女子の補欠選手の区間の入れ替え
 - ③ 3.7区間ジュニア男子の補欠選手の区間の入れ替え
- (2) 第6区シニア(40歳以上)の補欠選手は、一般男子(シニア男子のみ)、一般女子(シニア女子のみ)区間の入れ替え選手として認める。入れ替えを行う場合、当日の監督者会議で、その旨を報告すること。

14 表彰

- (1) 優勝チームには、優勝盾及び賞状を授与する(総合の部・市の部・町村の部)。
- (2) 総合の部は3位まで、市の部・町村の部は各8位まで、賞状を授与する。
- (3) 区間記録1位には、区間賞を授与する。
- (4) 前回大会に比べ、記録が伸びた市町村には、躍進賞を授与する。

15 受付

時間:8時30分～8時45分(福岡地区・南筑後地区・北筑後地区)

8時45分～9時00分(筑豊地区・北九州地区・京築地区)

場所:筑後船小屋公園の宿 筑後市津島2108-1

16 監督会議

時間:9時00分～

場所:筑後船小屋公園の宿 筑後市津島2108-1

17 開会式

時間:10時00分～

場所:県営筑後広域公園(野外ステージ前)筑後市尾島262

18 バックアップランナーフリーラン

時間:10時45分～

場所:県営筑後広域公園周回コース(約2.4km) 筑後市尾島262

19 駅伝開始

時 間:11時45分～

場 所:県営筑後広域公園周回コース(25.7km) 筑後市尾島262

20 表 彰 式

時 間:14時45分～

場 所:県営筑後広域公園(野外ステージ前)筑後市尾島262

21 大会開催の可否

- (1) 原則として、雨天の場合でも実施する。ただし、荒天や緊急事態宣言等の影響で開催が困難と判断した場合は中止とする。
- (2) 荒天になることが、あらかじめ予測される場合(台風・大雨等)は、前日の午後6時まで、(公財)福岡県スポーツ協会HPに態度決定を掲載する。
- (3) (2)以外の場合については、中止の態度決定は、大会当日の午前6時に福岡県スポーツ協会HPに掲載する。

22 個人情報の取り扱い

- (1) 主催者および協力団体は、個人情報の保護に関する法律および関連法令等を順守し、個人情報を取り扱う。
(競技会開催を目的とした個人情報の利用)
本大会の資格審査、プログラム編成および作成、記録発表、公式ホームページその他競技運営に必要な連絡等に利用する。また、主催・協力団体等による報道目的の取材や、協賛先等によるサービスの提供等に利用することがある。
- (2) 本大会はインターネットで動画配信を行うことがある。
- (3) 本大会の映像は主催者および協力団体の許可なく第三者がこれを使用すること(インターネット上において画像や動画を配信することを含む)を禁止する。
- (4) 本大会の映像・写真・記事・個人記録等は、主催者、協力団体および主催者、協力団体が承認した第三者が大会運営および宣伝等の目的で、大会プログラム・ポスター等の宣伝材料、テレビ・ラジオ・新聞・雑誌・インターネット等の媒体に掲載することがある。

23 そ の 他

- (1) 主催者において参加者全員を被保険者として、スポーツ保険に加入する。
- (2) 競技中に事故があった場合は、応急処置のみ主催者側が行う。
- (3) 参加者は、健康診断を受けて異常がないと認められた者であること。なお、学生・生徒については学校で受診する健康診断をもって充てることができる。

24 大会事務局

スポーツの総合祭典「市町村対抗福岡駅伝」実行委員会事務局

(福岡県人づくり・県民生活部スポーツ局スポーツ振興課)

所在地:福岡市博多区東公園7-7

TEL:092-643-3515 FAX:092-643-3408

スポーツの総合祭典「第11回市町村対抗福岡駅伝」アスリートビブス一覧表

1	北九州市	31	篠栗町
2	福岡市	32	志免町
3	大牟田市	33	須恵町
4	久留米市	34	新宮町
5	直方市	35	久山町
6	直方市	36	粕屋町
7	飯塚市	37	芦屋町
8	柳川市	38	水巻町
9	八女市	39	岡垣町
10	筑後市	40	遠賀町
11	大川市	41	小竹町
12	大橋市	42	鞍手町
13	豊前市	43	桂川町
14	中津市	44	筑前市
15	小郡市	45	東峰村
16	筑紫野市	46	大野洗町
17	春日市	47	大木町
18	大野城市	48	大川町
19	大野城市	49	大香町
20	太宰府市	50	添田町
21	太古市	51	添田町
22	福岡市	52	添田町
23	うきは市	53	大任町
24	宮若市	54	大任町
25	嘉麻市	55	赤福村
26	朝倉市	56	福智町
27	みやま市	57	苅田町
28	糸島市	58	み富町
29	那珂川市	59	吉毛町
30	宇美町	60	築上町

令和6年度スポーツフェスタ・ふくおか「第67回福岡県民スポーツ大会」
 スポーツの総合祭典「第11回市町村対抗福岡駅伝」実施要項 新旧対照表(案)

改正案		現 行	
9	区間と距離 9区間 <u>25.7km</u>	9	区間と距離 9区間 31km
1区	5.3km 一般男子 (19歳以上)	1区	5.3km 一般男子 (19歳以上)
2区	2.4km <u>ジュニア女子 (中学1年生～18歳)</u>	2区	2.4km 中学生女子
3区	2.7km <u>ジュニア男子 (中学1年生～18歳)</u>	3区	2.7km シニア (40歳以上)
4区	2.4km <u>一般女子 (19歳以上)</u>	4区	2.4km ジュニア女子(中学1年生～18歳)
5区	<u>2.7km</u> 一般男子 (19歳以上)	5区	5.1km 一般男子 (19歳以上)
6区	<u>2.4km</u> <u>シニア (40歳以上)</u>	6区	2.7km ジュニア男子(中学1年生～18歳)
7区	<u>2.7km</u> <u>ジュニア男子 (中学1年生～18歳)</u>	7区	2.4km 一般女子 (19歳以上)
8区	<u>2.4km</u> <u>ジュニア女子 (中学1年生～18歳)</u>	8区	2.7km 中学生男子
9区	<u>2.7km</u> 一般男子 (19歳以上)	9区	5.3km 一般男子 (19歳以上)
(※令和7年3月31日時点の年齢)		(※令和6年3月31日時点の年齢)	
13 競技者変更		13 競技者変更	
<p>(1) 申込み締め切り後の選手変更は認めない。ただし、選手と補欠選手の交代は、当日の監督者会議前までに、所定用紙提出を事務局に提出すること。特別な事由で、補欠選手以外の交代については、当日の監督者会議で説明し、承認を得ること。</p> <p>また、補欠選手の変更はできず、登録した区間以外で出場することはできない。ただし、下記の①～③の区間の入れ替えについては、補欠選手の中に交代する種別の選手がいない場合のみ、医者 の 診 断 書 を 提 出 す る か、本大会のオフィシャルドクターの診断を受け、かつ、当日の監督者会議において、その旨を説明し、承認を得ることにより、2名以内の変更が認められる。</p> <p>① 1.5.9区間一般男子の補欠選手の区間の入れ替え</p> <p>② <u>2.8 区間ジュニア女子</u>の補欠選手の区間の入れ替え</p> <p>③ <u>3.7 区間ジュニア男子</u>の補欠選手の区間の入れ替え</p> <p>(2) <u>第6区シニア</u>(40歳以上)の補欠選手は、一般男子(シニア男子のみ)、一般女子(シニア女子のみ)区間の入れ替え選手として認める。入れ替えを行う場合、当日の監督者会議で、その旨を報告すること。</p>		<p>(1) 申込み締め切り後の選手変更は認めない。ただし、選手と補欠選手の交代は、当日の監督者会議前までに、所定用紙提出を事務局に提出すること。特別な事由で、補欠選手以外の交代については、当日の監督者会議で説明し、承認を得ること。</p> <p>また、補欠選手の変更はできず、登録した区間以外で出場することはできない。ただし、下記の①～③の区間の入れ替えについては、補欠選手の中に交代する種別の選手がいない場合のみ、医者 の 診 断 書 を 提 出 す る か、本大会のオフィシャルドクターの診断を受け、かつ、当日の監督者会議において、その旨を説明し、承認を得ることにより、2名以内の変更が認められる。</p> <p>① 1.5.9区間一般男子の補欠選手の区間の入れ替え</p> <p>② 2区中学生女子と4区ジュニア女子(中学生に限る)の補欠選手の区間の入れ替え</p> <p>③ 6区ジュニア男子(中学生に限る)と8区中学生男子の補欠選手の区間の入れ替え</p> <p>(2) <u>第3区シニア</u>(40歳以上)の補欠選手は、一般男子(シニア男子のみ)、一般女子(シニア女子のみ)区間の入れ替え選手として認める。入れ替えを行う場合、当日の監督者会議で、その旨を報告すること。</p>	

令和6年度「第11回市町村対抗福岡駅伝」コース全体図

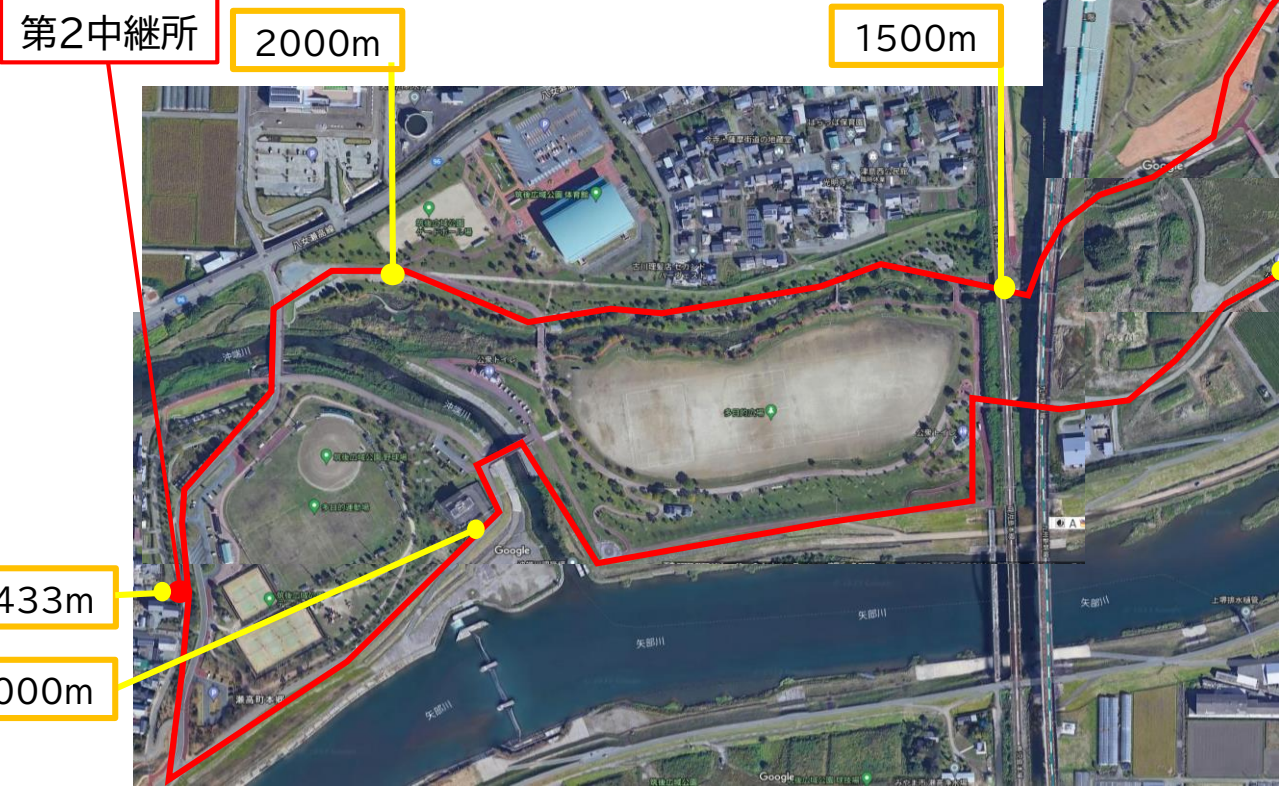
【変更】 9区間 25.7km ※令和6年度・第11回

- 1区 5.3km 一般男子 (19歳以上)
- 2区 2.4km ジュニア女子(中学1年生~18歳)
- 3区 2.7km ジュニア男子(中学1年生~18歳)
- 4区 2.4km 一般女子 (19歳以上)
- 5区 2.7km 一般男子 (19歳以上)
- 6区 2.4km シニア (40歳以上)
- 7区 2.7km ジュニア男子(中学1年生~18歳)
- 8区 2.4km ジュニア女子(中学1年生~18歳)
- 9区 2.7km 一般男子 (19歳以上)

【現行】 9区間 31km ※令和5年度・第10回

- 1区 5.3km 一般男子 (19歳以上)
- 2区 2.4km 中学生女子
- 3区 2.7km シニア (40歳以上)
- 4区 2.4km ジュニア女子(中学1年生~18歳)
- 5区 5.1km 一般男子 (19歳以上)
- 6区 2.7km ジュニア男子(中学1年生~18歳)
- 7区 2.4km 一般女子 (19歳以上)
- 8区 2.7km 中学生男子
- 9区 5.3km 一般男子 (19歳以上)

- ・1区 一般男子
- ・2区 ジュニア女子
- ・4区 一般女子
- ・6区 シニア
- ・8区 ジュニア女子



- ・1区 一般男子
- ・3区 ジュニア男子
- ・5区 一般男子
- ・7区 ジュニア男子
- ・9区 一般男子